

Браслаўскі гісторыка-краязнаўчы музей



Від на Браслаў і Замкавую Гару. Акварэль Д. Струкава. 1864 г.

ЗАМКАВАЯ ГАРА



Выгляд Браслава з паўночна - усходняй часткі Замкавай Гары.

На крутым берагу, над імглою вазер
а й харошы ж быў той князевы двор.
Сьцены моцныя у князя дубовыя,
Стрэхі белыя, усе ясяневыя,
у птушкі, у кветкі ўсяляк выразаныя
густа вохрай рудой маляваныя.

Н. Арсеньнева.

Замкавая Гара. Старажытны ўмацаваны цэнтр Браслава. Абкружаная звільстай сеткай вуліц і завулкаў, узвышаецца яна над аднапавярховай драўлянай забудовай старой часткі горада, бо той карабель з глыбокага мінулага. Таго мінулага, з якога даходзяць да нас караценькія звесткі гістарычных дакументаў ды шматлікія легенды і паданні. Даўны-даўно сярод блакітных азёраў, — сведчыць адна з легенд аб Браславе, — на вялікай гады стаяў прыгожы горад умацаваны валамі, а сярод горада ўзвышаўся замак. Жыў тут мудры князь Дзвін з жонкаю сваёй Друйкай і прыгажуняй дачкой Дрывай. Наравістай і ганарлівай была княская дачка. Шмат хто з дастойных жаніхоў дабіваўся яе рукі, але ўсім адмаўляла прыгажуня. Больш за ўсіх пакахалі Дрыву тры браты, тры маладыя князі — Снуд, Ноў і Брас. Кожны з іх разлічваў дабіцца рукі князеўны, а яна паабяцала аддаць перавагу таму, хто пераможа сапернікаў. Распаліла маладая князеўна зайздасць і злосць у сэрцах Снуда і Нова. Дамовіліся яны паміж сабой забіць Браса. Познім вечарам падсцяраглі Снуд і Ноў брата і напалі на яго. Неўзабаве нежывы ўпаў на зямлю Брас. Аднак памяталі Снуд і Ноў — нехта адзін можа стаць выбраннікам прыгажуні, і зноў зазвінелі мячы, зноў пралілася кроў. У бязлітаснай сечы загнулi абодва, так і не даведаўшысь, што не Браса забілі яны, а слугу яго, непазнанага ў цемнаце. Застаўся ў жывых Брас, але не пайшоў ён да князеўны, асудзіў яе за жорсткае сэрца. Не знесла той крыўды Дрыва і кінулася з вежы замка ў возера. Няшмат пасля таго жылі Дзвін з Друкай. Стаў тады князь Брас уладаром горада, княжыў доўга і справядліва і засталася яго імя ў назве горада на век. Аб іншых героях легенды — Дзвіне, Друйцы, Дрыве, Снудзе, Нове нагадваюць навакольных рэк і азёр.

У краязнаўчай літаратуры аб Браславе 19 — пачатку 20 ст. шырока было распаўсюджана паданне аб тым, што ўся Замкавая Гара насыпаная. Быццам у вельмі цяжкіх умовах сыпалі яе палонныя польскія салдаты часоў даўніх войнаў Полацкага княства з Літвой. Вярнуўшыся дадому салдаты прынеслі з сабой прыказку-праклён: «Каб ты гару Браслаўскую сыпаў!». Сцвярджалася нават, што прыказка гэта ў 19 ст. яшчэ сустракалася сярод мазураў.

Змянілася не адно пакаленне браслаўчан, якія не бачылі на Замкавай Гары ўжо ніякіх збудаванняў. Аднак з пакалення ў пакаленне перадаваліся расказы аб замкавых сценах, вежах, вера ў існаванне пад Гарой вялікіх падзямелляў, таямнічых хадоў, што вялі да касцёла, царквы, ці нават да Бяльмонцкага палаца. Шмат хто шукаў уваходы ў падзямеллі, спадзяючыся



Князь Дзвін

з Друйкай.

Фрагмент

скульптурнай

кампазіцыі

паводле легенды

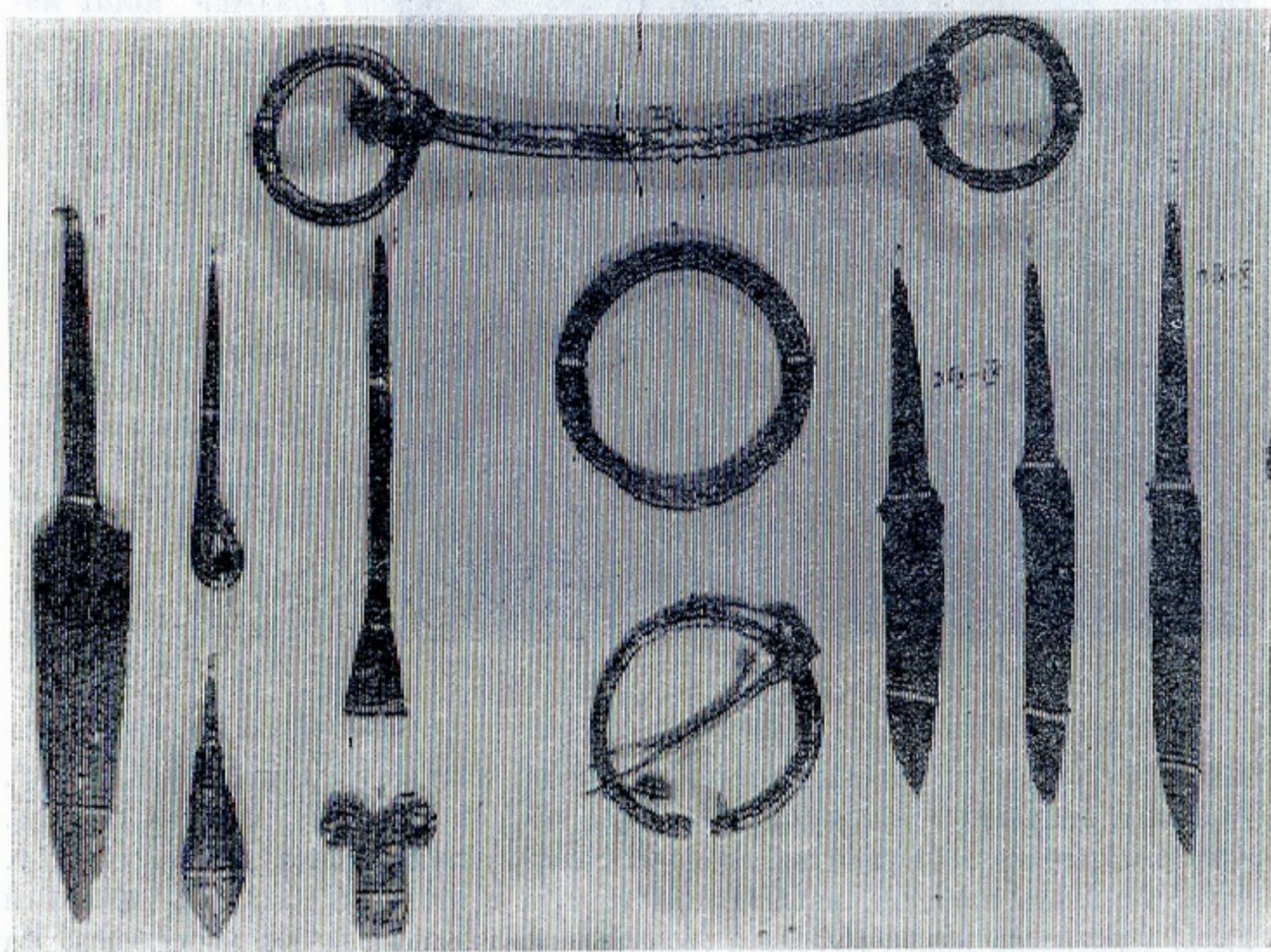
аб Браславе.

на незвычайныя знаходкі. Колькі з гэтым звязана розных гісторый і апавяданняў. У мясцовым царкоўна-прыходскім летапісу быў нават запісаны выпадак, калі адзін з шукальнікаў па прыступках спусціўся ў глыбокае падземелле і ўбачыў там прыгожую жанчыну на вялізным куфры поўным скарбамі, якую сцераглі дзве вялізныя чорныя сабакі.

Верагодна, што як рэха даўніх падзей, звязаных з Замкавай Гарой,

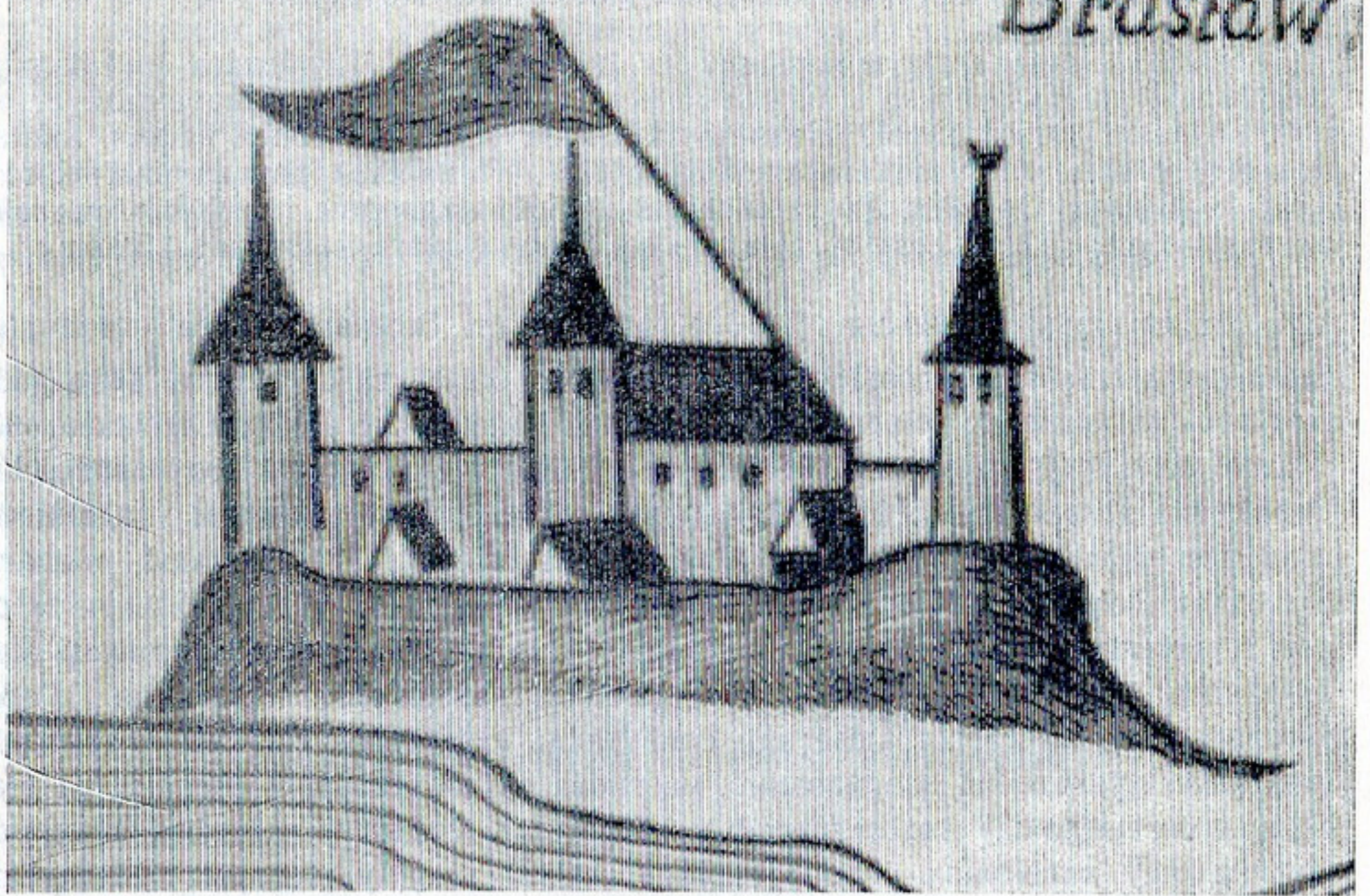
даходзяць да нас расказы старажылаў-браслаўчан, пачутыя імі ў сваю чаргу ад дзядоў: аб нападках ворагаў на замак, аблогах, аб спосабах абароны замкавых сцен. Аб ступені верагоднасці легенд і паданняў меркаваць заўсёды складана, аднак безумоўным з'яўляецца тое, што з Замкавай Гарой звязаны шматлікія важнейшыя падзеі больш чым тысячагадовай гісторыі Браслава, асабліва яе першых старонак.

Замкавая гара размешчана ў вельмі зручным з пункту гледжання абароны месцы, на вузкім перашыйку паміж азёрамі Дрывяты і Навята. Гэта высокі (прыроднага ўсё ж такі паходжання) пагорак з насыпанымі па перыметру валамі. Значная вышыня (да 14 м.), стромкія схілы, блізкасць вяды — ўсё гэта стварыла цяжка пераадольваемыя перашкоды для непрыяцеля. Пад прыкрыццём магутных валоў, іншых абарончых збудаванняў, на даволі значнай пляцоўцы памерам 200x300 метраў, размяшчаліся ў старажытныя часы жыллёвыя і гаспадарчыя пабудовы браслаўчан. За стагоддзі тут накіпіўся значны культурны пласт, магутнасць якога вагаецца ад некалькі дзесяткаў сантыметраў у цэнтры гарадзішча да 2 метраў каля валоў. Адным з першых, хто звярнуў увагу на археалагічную каштоўнасць Замкавай Гары, быў супрацоўнік Віленскага музея старажытнасцей Ф. В. Пак-



Матэрыялы раскопак гарадзішча 1955 - 1956 гг.

Braslaw



Малюнак браслаўскіх умацаванняў паводле карты Т. Макоўскага 1613 г.

роўскі, які ў канцы 19 ст. зрабіў кароткае апісанне гарадзішча, адзначыў на ім наяўнасць культурнага пласта. Раскопкі на Замкавай Гары распачаў археолаг Л. В. Аляксееў у 1955—1956 гадах (даследавана 400 кв. м.). З 1989 года, пасля доўгага перапынку, даследванні гарадзішча былі адноўлены. У 1989 г. тут працавала сумесная экспедыцыя Гродзенскага дзяржаўнага ўніверсітэта, інстытута гісторыі АН БССР і Браслаўскага музея пад кіраўніцтвам М. А. Ткачова і Г. М. Семянчука, у 1990 г. — экспедыцыя ІГ АН БССР і Браслаўскага музея пад кіраўніцтвам Г. М. Семянчука. Матэрыялы даследванняў дазваляюць меркаваць, што першапачаткова на гарадзішчы існаваў латгальскі пасёлак, у якім жылі таксама славяне-крывічы. Найбольш старажытнымі знаходкамі з'яўляецца ляпная кераміка другой паловы I тысячагоддзя нашай эры. Тубыльцы гарадзішча вялі замкнёны лад жыцця, займаліся прымітыўным земляробствам, жывёлагадоўляй (пераважна свінагадоўляй), паляваннем, рыбнай лоўляй, ганчарнай вытворчасцю. У пластах першай паловы II ст. прасочваюцца выразныя сляды пажару, што можна звязаць са знішчэннем латгальскага паселішча і заснаваннем на яго месцы парубежнай полацкай крэпасці. Княжы ў Полацку ў гэты перыяд Брачыслаў Ізяслававіч (?—1044), з імем якога традыцыйна звязваюць паходжанне назвы горада. Не выключна аднак, што назва Браслава мае больш старажытнае балцкае паходжанне. У сучаснай латышскай мове ёсць слова «брасл» — брод. Непадалёку ад гарадзішча сапраўды ёсць мелкаводная тратока паміж азёрамі Дрывяты і Навята.



Вокладка кнігі

О. Хедэмана

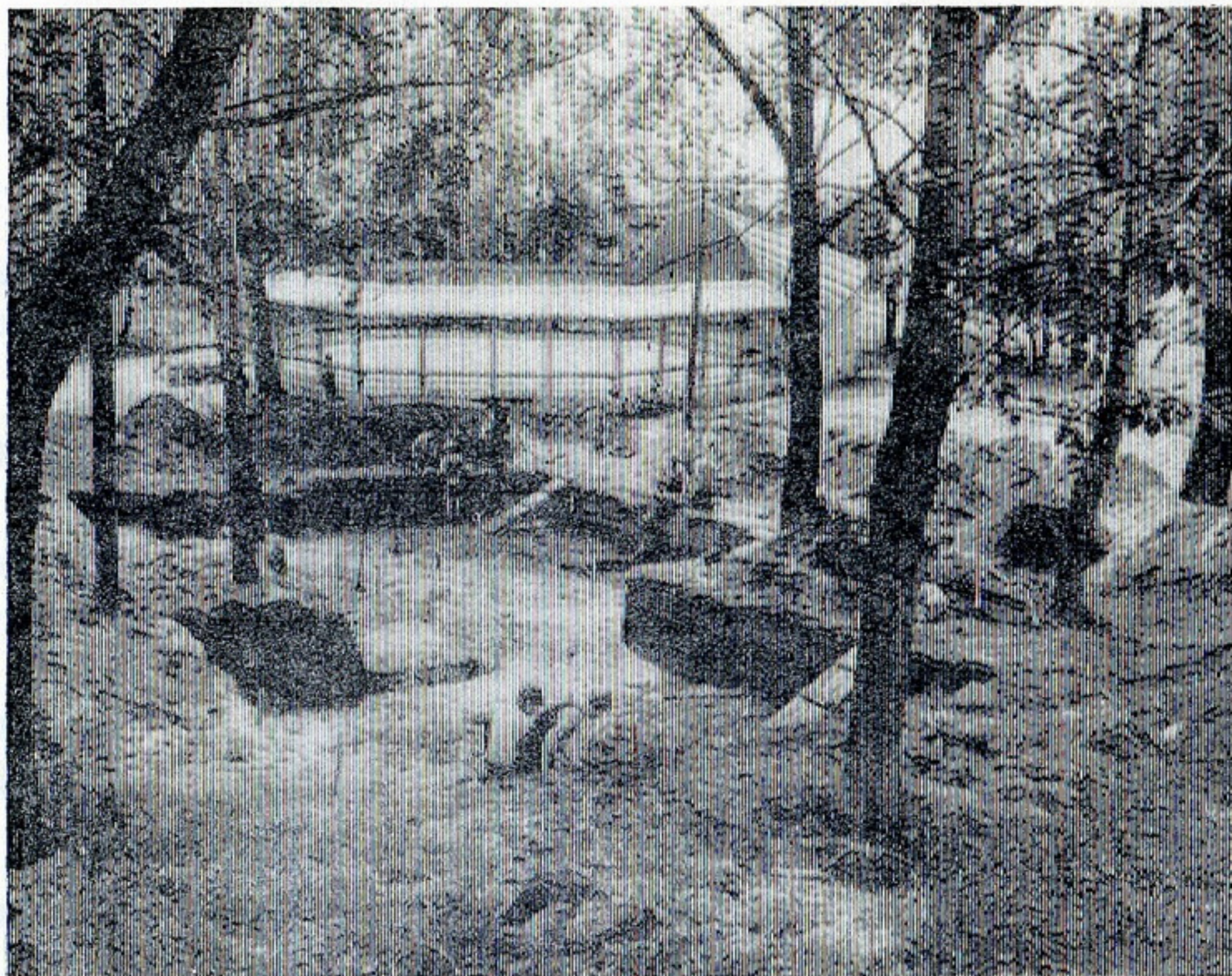
з малюнкам

Браслаўскага

замка.

1930 г.

У 11—13 ст., калі Браслаў пераважна меў значэнне парубежнай крэпасці Полацкага княства, большасць насельніцтва горада мясцілася на Замкавай Гары пад прыкрыццём умацаванняў. Пры раскопках былі знойдзены рэшткі жылых і гаспадарчых пабудоў гэтага часу, у тым ліку наземнага рубленага жылля з печчу. Гараджане валодалі шмат якімі рамёствамі — апрацоўкай дрэва, косці, скуры, ганчарствам, ткацтвам, шыццём, кавальствам, выраблялі ўпрыгажэнні. Жалезныя пісалы 12—13 ст. (завостраныя стрыжні для пісьма па драўляных навакаваных таблічках, ці бяросце) — сведчыць аб пісьменнасці браслаўчан у тыя далёкія часы. Старажытны Браслаў меў цесныя гандлёвыя сувязі з Полацкам, іншымі гарадамі Кіеўскай Русі, Усходняй Прыбалтыкай. Да ліку найбольш цікавых знаходак ніжніх пластоў Замкавай Гары адносяцца шматлікія латгальскія і крывіц-



Раскопкі на гарадзішчы. 1990 г.

кія ўпрыгажэнні (бранзалеты, фібулы, у тым ліку рэдкая чарапахпадобная, скроневыя кольца, пярсцёнкі, пацеркі), бронзавыя і каменныя крыжыкі, аскепкі керамічнага посуду з клеймамі, керамічны ляпны гаршочак 10 ст. амаль поўнай захаванасці. З перыядам Полацкага княства звязана першае пісьмовае сведчанне аб Браславе. Беларускі летапіс 16 ст. «Хроніка Быхаўца» піша аб наступнай падзеі, якая датуецца 1065 годам і непасрэдна звязана з Замкавай Гарой: «А потым князь вялікі Кернус і Гімбут, жадаючы пашырыць сваю айчыну, сабралі сілы свае літоўскія і жамойцкія і пайшлі на Русь да Браслава і да Полацка, і шмат шкоды рускім зрабілі, і землю іх спустошылі і мноства людзей пабралі ў палон».

На пачатку 14 ст. Браслаў увайшоў у склад Вялікага княства Літоўскага. З 15 па канец 18 ст. ён з'яўляецца павятовым горадам. У сувязі з гэтым змяніліся функцыі Замкавай Гары, якая ў гэты час мела значэнне не толькі абарончае, але і выконвала ролю грамадскага цэнтра. На Замкавай Гары традыцыйна збіраліся павятовыя сеймікі — сходы шляхты для выбару паслоў на агульнадзяржаўныя сеймы, кандыдатаў у мясцовыя суды.

Тут жа размяшчаліся некаторыя грамадскія ўстановы. Напрыклад, у 1590 годзе Варшаўскі сейм ухваліў будаўніцтва на Замкавай Гары ў Браславе павятовага суда і архіва. Інтэнсіўнасць жыцця на гарадзішчы зменшылася ў параўнанні з полацкім перыядам, асноўнае насельніцтва Браслава размяшчаецца ўжо па-за межамі ўмацаванняў. На Замкавай Гары пастаянна знаходзіўся ваенны гарнізон, быў узведзены шэраг абарончых, гаспадарчых, іншых пабудоў. Браслаўскія ўмацаванні, згодна тагачаснай традыцыі, пачалі называцца замкам.

У дакументах Браслаўскі замак упершыню ўзгадваецца (пад 1514 г. на старонках прывілея Жыгімонта I (Старога), які пацвердзіў гораду магдэбургскае права. Браслаўскі замак адносіўся да тыпу «горных». На думку аўтарытэтнага даследчыка абарончых збудаванняў Беларусі М. А. Ткачова ён быў амаль непрыступны летняй парой і толькі зімой, калі мелася магчымасць весці аблогу з боку замерзлых азёраў, вораг мог спадзявацца на поспех. На першай дакладнай карце Вялікага княства Літоўскага, выдадзенай у 1613 г. у Амстэрдаме (гравер Т. Макоўскі) Браслаў пазначаны малюнкам менавіта замка. Памеры малюнка дазваляюць меркаваць аб даволі важным значэнні, якое мелі браслаўскія ўмацаванні ў 16 — пачатку 17 ст. калі збіраўся матэрыял для карты. Малюнак дакладна перадае размяшчэнне замка на высокім пагорку паміж двума азёрамі. Кантуры ўмацаванняў на малюнку маюць індывідуальныя рысы і гэта дае падставу лічыць, што ён у нейкай ступені перадае знешні выгляд замка. Узгадка аб замку ёсць у вядомай кнізе А. Гваніні «Хроніка Еўрапейскай Сарматыі», напісанай у 16 ст. «Браслаў. Места драўлянае (замак пры ім на гары высокай) над возерам ляжыць...». Найбольш поўнае з вядомых апісанняў замка знаходзіцца ў інвентары Браслава 1649 г. У гэтым дакуменце адзначаецца, што замак стаіць на высокай гары, абнесенай верхняй і ніжняй сценамі. У замку мелася 7 вежаў, вялікая брама з падвоенымі варотамі, акаванымі жалезам. Над брамай знаходзілася вежа з дзвюма байніцамі. У інвентары ўзгадваецца пра шэраг іншых пабудоў на Замкавай Гары — стары і новы цэхгаўзы, два вялікіх дамы, пякарню, бальніцу, турму, стайню. Сустрэкаюцца і вельмі цікавыя падрабязнасці, як напрыклад, пералік узбраення замка: 5 бронзавых гармат, 2 жалезныя, 46 пішчалаў, 4 капы вялікіх і малых куль. Упамінаецца нават пяхотны барабан, старая харугва, замкавы ланцуг для вязняў даўжынёй каля 6 м. Верагодна, што складальнікі інвентара 1649 г. па нейкіх прычынах прыхарошылі стан браслаўскіх умацаванняў, бо трохі пазней Варшаўскі сейм 1655 г. прызнаў стан замка «здаўна занябаным». Частыя войны ў 16-17 стагоддзях наносілі вялікую шкоду Браславу, прыводзілі да паступовага заняпаду горада і яго ўмацаванняў. Найбольш значныя разбурэнні Браслаў пацярпеў у час руска-польскай вайны 1654—1667 гадоў. У 1661 г. ён быў вынішчаны дашчэнт і як пісаў вядомы рускі дыпламат і ваенны дзеяч А. Ардын-Нашчокін у лісце да цара Аляксея Міхайлавіча: «... и впредь, государь, Литовским людем в Брасловле быть не у чево». Варшаўскі сейм 1661 г. вызваліў горад ад усіх падагнікаў на 4 гады. Пасля гэтага ліхалецця замак яшчэ існаваў нейкі час. Разрозненыя дакументы даюць кароткія звесткі аб некаторых эпізодах яго гісторыі. У 1727 г. у адной з уцалелых вежаў быў заключаны жыхар Браслаўскага павета, М. Падбярэзскі, які абвінавачваўся ў забойстве. У некаторых дакументах узгадваецца царква на Замкавай Гары. Цікава, што царква Св. Варвары і жаночы праваслаўны манастыр былі заснаваны тут



0,40 к.

Абарончы вал

у паўночна-заходняй

частцы

гарадзішча.

у пачатку 16 ст. княгіня Аленай, жонкай вялікага князя літоўскага і польскага караля Аляксандра, дачкой маскоўскага гасудара Івана III. Пасля смерці мужа ў 1506 г. Алена пасяляецца ў Браславе і магчыма жыла менавіта на Замкавай Гары. 1765 годам датуецца дакумент, дзе апошні раз размова ідзе аб ваенным значэнні замка. У ім апісаны гарнізон, які склаўся з 14 салдат і аднаго афіцэра. На ўбраенні гарнізона было 15 карабінаў, 15 пісталетаў, 15 рапіраў. У 1787 г. на Замкавай Гары адбыўся апошні сход

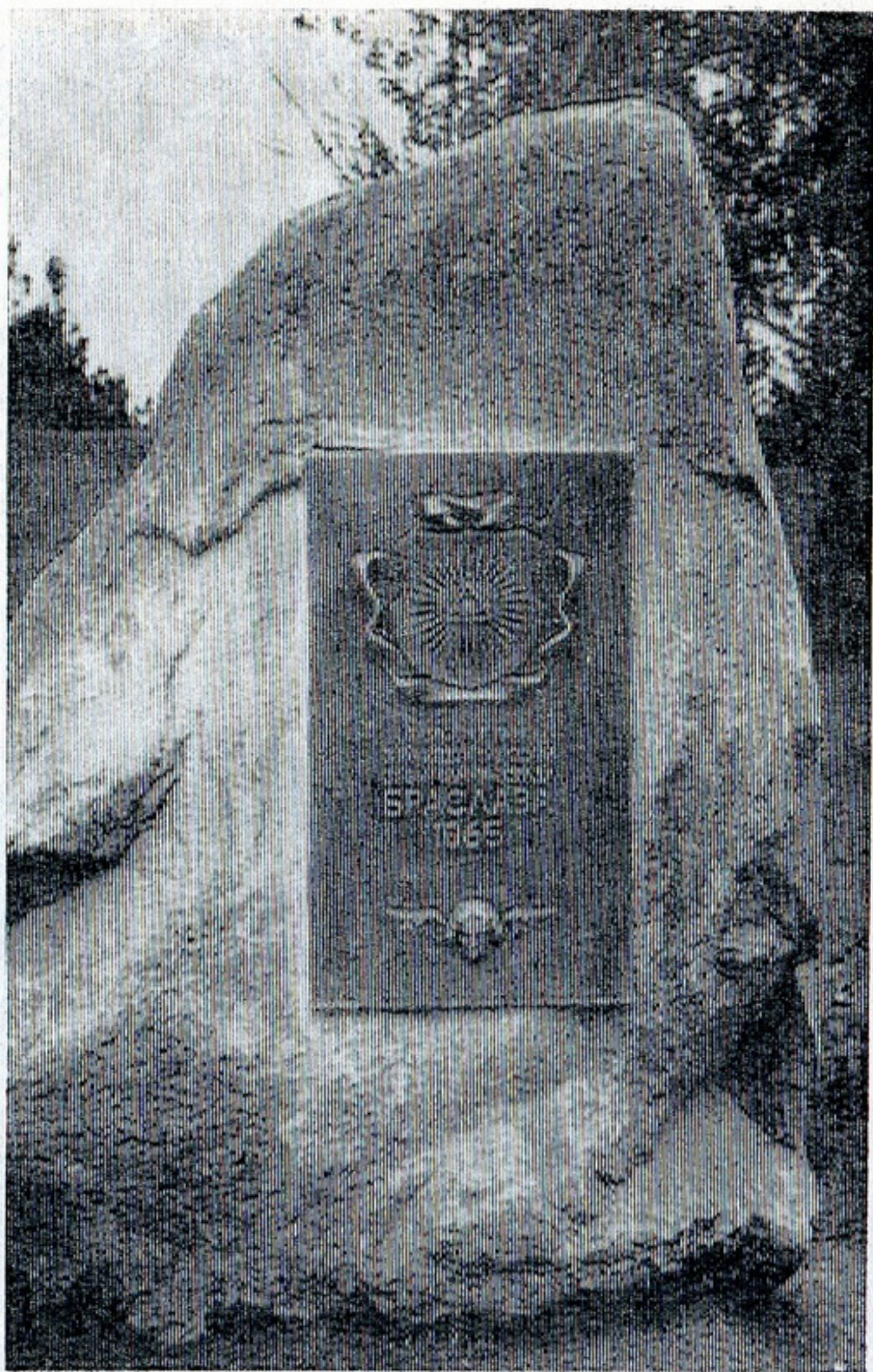
павятовай шляхты (прысутнічала 360 чалавек) па выбарах новага старасты. Сход пастанавіў у далейшым праводзіць сеймікі ў доме Агінскага, бо на Гары не існавала ніводнай прыгоднай для гэтага пабудовы.

Археалагічныя пласты перыяду Вялікага княства Літоўскага, як і больш ранейшыя, даюць нямала цікавых знаходак. Сярод іх — наканечнікі стрэлаў, асобныя дэталі зброі, ваеннага рыштунку, разнастайныя кафля, шкло, манеты, у тым ліку манета «кейстутаўка», унікальны даравальны жэтон 1586 г. Тодара Скуміна Тышкевіча (падскарбі надворны літоўскі, браслаўскі стараста ў 1581—1610 г., уладальнік браслаўскага маентка з 1592 г.).

Пасля пажару царквы ў 50-я гады 19 ст. Замкавая Гара страчвае ўсе старажытныя пабудовы і набывае выгляд блізкі да сучаснага. Гэта добра бачна па малюнках маскоўскага мастака і археолага Д. М. Струкава, які ў 1864 г. зрабіў 14 замалевак славурых мясцін Браслава і яго наваколля. Прыблізна з сярэдзіны 19 ст. гарадзішча становіцца прыватным уладаннем, выкарыстоўваецца пад сельскагаспадарчыя ўгоддзі. У 30-я гады нашага стагоддзя Замкавую Гару выкупіла дзяржава, для таго каб зрабіць яе месцам адпачынку. У гэты перыяд Браслаў ужо меў шырокую вядомасць маляўнічага курортнага гарадка. У турысцкіх даведніках Замкавая Гара ўзгадалася, як самая адметная славурых Браслава. На схілах гарадзішча было праведзена дзернаванне, часткова схілы абсадзілі соснамі, за высечку якіх пагражаў вялікі штраф у 15 злотых, уваход у паўднёва-заходняй частцы быў пашыраны і забрукаваны. Свой след у гісторыі Замкавай Гары пакінула і Вялікая Айчынная вайна. Перад наступленнем савецкіх войск немцы ўстанавілі на Гары зенітную гармату. След ад ямы, зробленай пры ўстаноўцы гарматы і варонкі ад разрываў некалькіх авіябомб да сённяшняга дня можна разлічыць на паверхні гарадзішча. Старажылы ўспамінаюць таксама, што ў час акупацыі ля падэшвы Замкавай Гары ў схілах было зроблена некалькі невялікіх патаемных пачор-сховішчаў, дзе ад гітлераўцаў ратаваліся яўрэйскія сем'і.

Замкавая Гара з прылягаючай да яе бліжайшай тэрыторыяй — гэта каштоўны помнік гісторыі і археалогіі. Даследванне культурнага пласта гарадзішча будзе працягвацца не адно дзесяцігоддзе. На вялікі жаль частка яго беззваротна загінула ў выніку неабдуманнага будаўніцтва ў 60-я гады гарадка атракцыёнаў, танцавальнай пляцоўкі. Людзі павінны прыходзіць на Замкавую Гару перш наперш дзеля таго, каб датыкнуцца каранёў сваёй гісторыі, каб адчуць глыбіню мінулага Браслава. І тут можна убачыць шмат чаго цікавага.

На паўночным захадзе і захадзе гарадзішча вельмі добра захаваліся магутны абарончы вал (вышыня дасягае 9 м). Валы на Замкавай Гары зараз задзернаваныя, а ў літаратуры 19 ст. адзначалася, што на іх можна



Памятны знак

у гонар

заснавання

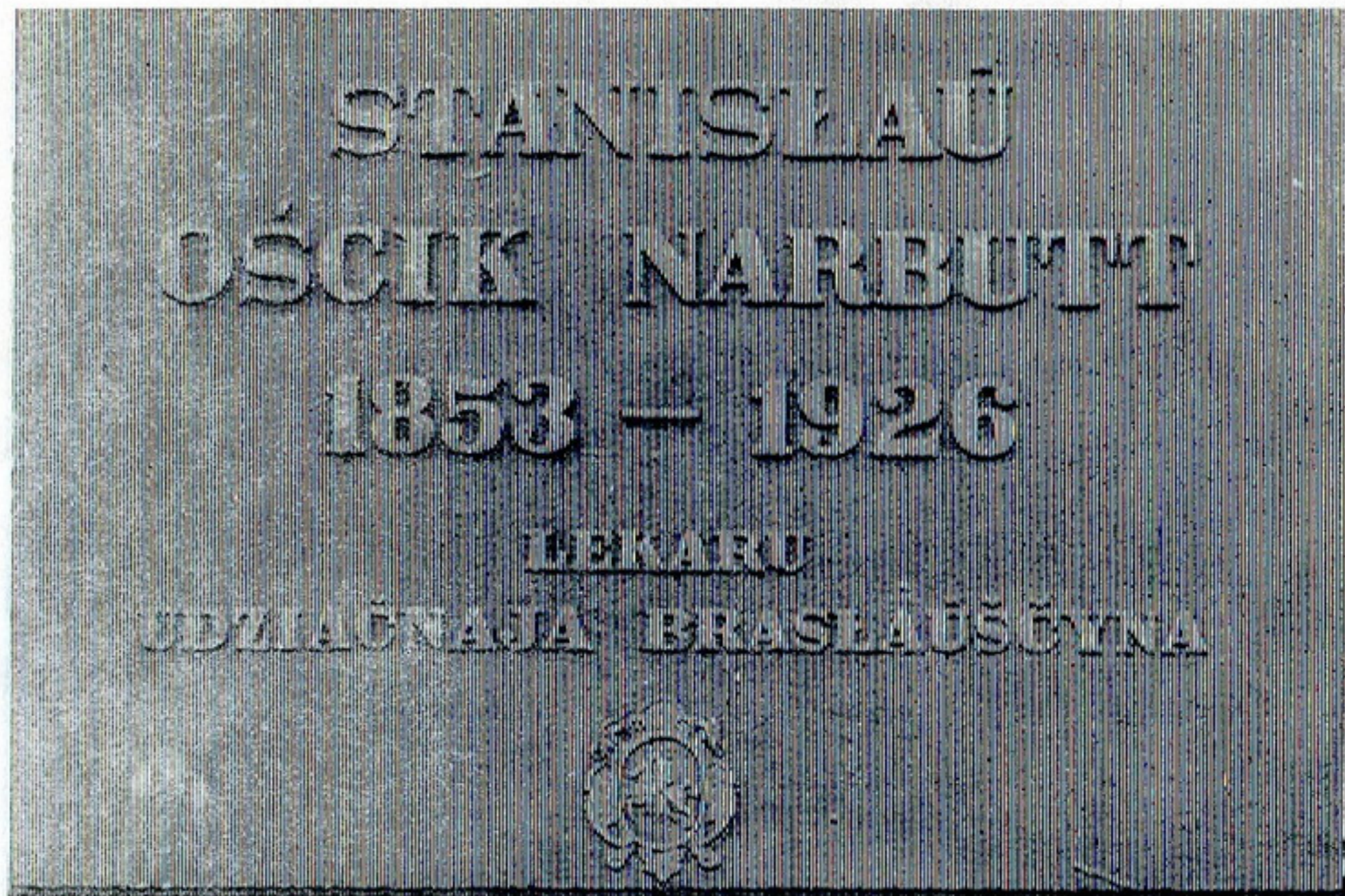
Браслава.

Скульптар

А. Дранец.

1990 г.

было ўбачыць выкладзеныя камяні і рэшткі нейкіх цагляных падмуркаў. Асабліва цікавым з'яўляецца сведчанне аб рэштках калодзежа на вале. Аўтар артыкула аб Браславе мясцовы святар Лячэцкі пісаў, што ў 1846 г. у час вялікага павадка, вада возера Навята дайшла да падэшвы Замкавай Гары і размыла канец дубовага жолаба, накіраванага ў бок калодзежа. Па меркаванню Лячэцкага гэта быў элемент драўлянага насоса, якім закач-



Мемарыяльная дошка на помніку С. Нарбуту
Скульптар А. Дранец. 1990 г.

валі ваду ў калодзеж. Зробленая ў 1990 годзе прарэзка вала ва ўсходняй частцы гарадзішча паказала, што першапачаткова вал быў насыпаны з сумесі пяску і гліны і ўмацаваны звонку гарызантальна пакладзенымі бярвеннямі. Гэты вал быў знішчаны, а пазнейшы насыпаны пяском і ўмацаваны звонку глінай.

На грэбені абарончага вала ў заходняй частцы гарадзішча знаходзіцца помнік земскаму лекару С. Т. Нарбуту (1853—1926) — масіўны куб на бетоннай пліце і чатырохгранная стэла, якая на вышыні 10 м увенчана ліхтаром. С. Т. Нарбут — таленавіты ўрач, сын вядомага гісторыка Т. Нарбута (Т. Нарбут упершыню надрукаваў тэкст «Хронікі Быхаўца», дзе знаходзіцца найбольш ранняя ўзгадка аб Браславе). Каля 40 год працаваў С. Т. Нарбут лекарам на Браслаўшчыне, карыстаўся вялікай павагай, аўтарытэ-

там і любоўю сярод мясцовага насельніцтва. Нараджэнец Гродзеншчыны, ён вельмі палюбіў Браслаўскі азёрны край, часта з Замкавай Гары любавіўся маляўнічым наваколлем. Менавіта тут яго і пахавалі пасля смерці. Спачатку на магіле стаяў вялізны драўляны крыж, заменены пазней помнікам. Імя С. Т. Нарбута, неардынарнага, таленавітага чалавека было абкружана шматлікімі паданнямі. Па аднаму з паданняў пад помнікам зроблены склеп, мураваны з такой самай чырвонай цэглы, як і бальніца, узведзеная ў 1906 г. побач з Замкавай Гарой стараннямі С. Т. Нарбута. Святло ліхтара на вяршыні помніка сімвалізуе самаахвярную працу славітага лекара і добра бачна з шэрагу навакольных азёраў. Першапачатковая памятная дошка на помніку не захавалася. Па спецыяльнаму заказу скульптар А. Дранец зрабіў бронзавую дошку, упрыгожаную гербам «Пагоня». Тэкст выкананы лацінскай на беларускай мове: «Станіслаў Осцік Нарбут. 1853—1926. Лекару ўдзячная Браслаўшчына».

У цэнтры гарадзішча да вялізнага валуна прымацаваны памятны знак у гонар заснавання Браслава. Гэта бронзавая дошка з тэкстам «Замкавая Гара з'яўляецца месцам заснавання горада Браслава. 1065». Памятны знак упрыгожаны гербам Браслава (вока ў трохкутніку на фоне сонечных прамянёў) і галавой анёла. Аўтар знака — скульптар А. Дранец. Урачыстае адкрыццё адбылося ў дзень святкавання 925-годдзя Браслава. Бронзавыя памятныя дошкі зроблены на сродкі сабраныя жыхарамі Браслаўшчыны.

У 1990 г. Замкавую Гару ўпрыгожыла скульптурная кампазіцыя па водле легенды аб заснаванні Браслава. Драўляныя скульптуры, выкананыя майстрамі з Гродна М. С. Склярэм, У. У. Балдоўскім, У. Д. Ганчаруком, раскрываюць вобразы герояў папулярнай легенды — мудрага князя Дзвіна з жонкай Друяй, іх дачкі Дрывы, маладых князёў Браса, Снуда і Нова.

Калі прайсціся па валах Замкавай Гары, то можна ўбачыць шмат маляўнічых краявідаў наваколля. Як бы з вышыні птушынага палёту адсюль адкрываюцца панарамы на невялікі ўтульны гарадок у аздабленні зеляніны хвойных лясоў і блакітных люстэркаў азёраў. Асабліва ўражвае вялізная чаша возера Дрывяты, у глыбіні якога быццам схаваны былі і паданні з мінулага Браслава. Зусім як у вершы М. Багдановіча «Возера»:

Маўляў у іншы свет вакно
Ляжыць спакойнае яно
Жыццё сабою адбівае
І ўсё, што згінула даўно
У цёмнай глыбіні хавае.

**К. ШЫДЛОУСКІ.
Г. СЕМЯНЧУК.**